



PUUMALAN KUNTA, LIETVESI – SUUR-SAIMAAN OSAYLEISKAAVAN MUUTOS KIINTEISTÖLLÄ 623-418-1-129

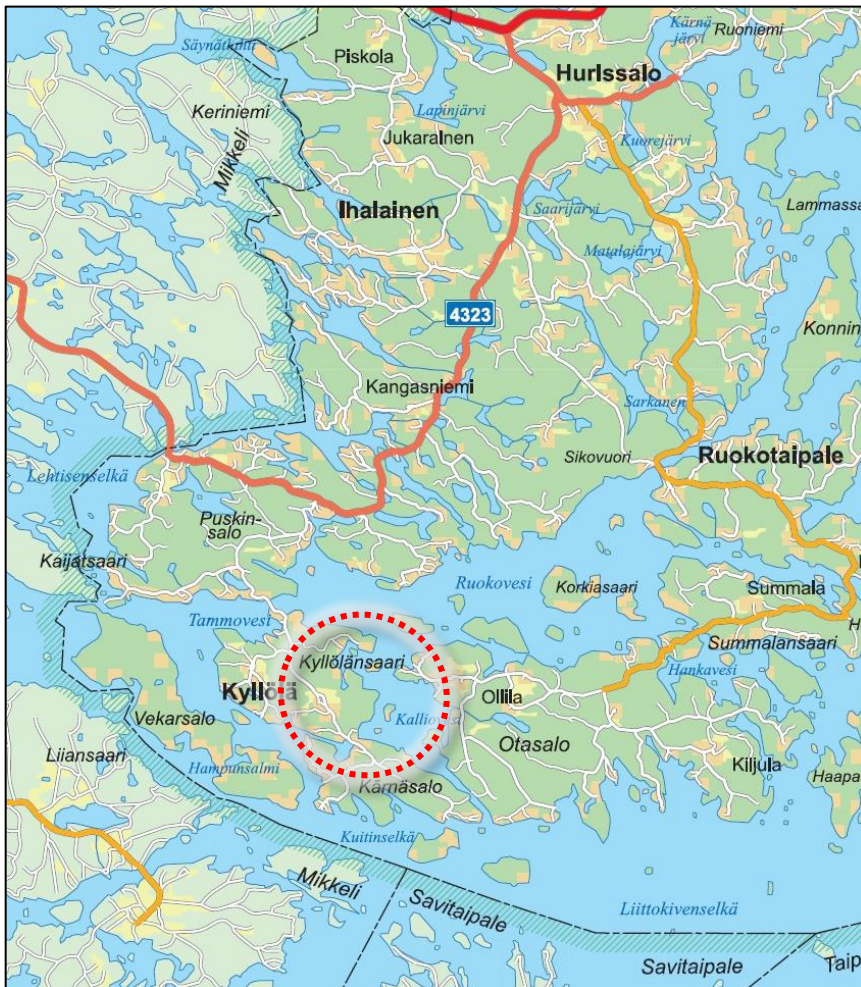
OSALLISTUMIS- JA ARVIOINTISUUNNITELMA

Maankäyttö- ja rakennuslain 63 § edellyttää, että kaavatyön yhteydessä riittävän varhaisessa vaiheessa tulee laatia suunnitelma osallistumis- ja arviointimenettelystä sekä kaavan vaikutusten arvioinnista. Osallistumis- ja arviointisuunnitelmassa esitellään seuraavat asiat:

1. Mihin ja mitä suunnitellaan?
2. Mitä vaikutuksia kaavalla saattaa olla ja miten vaikutuksia arvioidaan?
3. Miten ja missä vaiheessa voi vaikuttaa kaavan valmisteluun ja sisältöön sekä mistä saa tietoa kaavoituksesta?

1. SUUNNITTELUALUE JA TYÖN TAVOITE

Tarkoituksena on muuttaa osayleiskaavaa Kyllölänsaarella sijaitsevien rantarakennuspaikkojen osalta. Muutos on käynnistynyt maanomistajan aloitteesta.



Kuva: Alueen likimääräinen sijainti on osoitettu punaisella pistekatkoviivalla.

Työn tavoitteena on siirtää yksi rantarakennusoikeus (RA, loma-asuntoalue) kiinteistöllä 623-418-1-129 Ruusuranta toiseen paikkaan. Rakennuspaikkojen määrä kiinteistöllä säilyy ennallaan.

2. OLEMASSA OLEVAT SUUNNITELMAT JA VAIKUTUSTEN ARVIOINTI

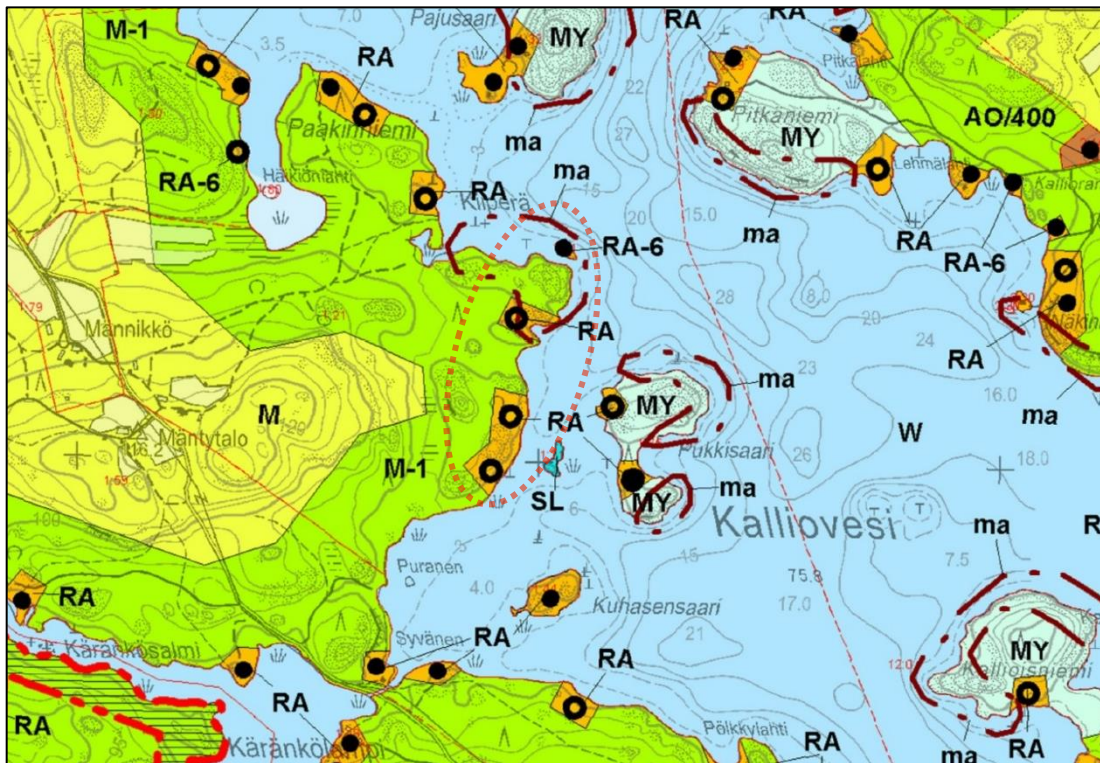
Suunnittelutilanne

Maakuntakaava: Etelä-Savon maakuntakaava (hyväksytty 29.5.2009 ja vahvistettu 4.10.2010), Etelä-Savon 1. vaihemaakuntakaava (hyväksytty 9.6.2014) ja 2. vaihemaakuntakaava (hyväksytty 12.12.2016).

Kyllölänsaaren suunnittelualueelle tai sen välittömään läheisyyteen ei kohdistu merkintöjä.

Yleiskaava: Lietvesi-Suur-Saimaan osayleiskaava, joka on hyväksytty Puumalan kunnanvaltuustossa 8.12.2014 § 31 ja 32.

Muutoksessa tarkastettava rakennuspaikka on osoitettu merkinnällä RA, loma-asuntoalue. Rakentamiselta vapaa rantavyöhyke on osoitettu merkinnällä M-1, maa- ja metsätalousvaltainen alue. Osin alueelle kohdistuu merkintä ma, maisemallisesti arvokas alue.



Kuva: Ote Lietvesi-Suur-Saimaan osayleiskaavasta. Punaisella pistekuviolla on osoitettu alue, jota muutostarkastelu koskee.

Kaavan vaikutusten arviointi ja selvitykset

Tarvittaessa laaditaan tarkentavia selvityksiä, joiden tarpeellisuus määritty prosessin edetessä. Arvioinnin lähtökohtana ovat voimassa olevat suunnitelmat, inventoinnit sekä karttamateriaalit ja ilmakuvat. Muutos kohdistuu yhteen rantarakennuspaikkaan tilalla, mutta koskee myös läheisyydessä sijaitsevia rakennuspaikkoja. Kaavamuutoksen vaikutuksia arvioidaan tarvittavilta osin ympäristön, yhdyskuntarakenteen ja liikenteen näkökulmista.

3. OSALLISET

Osallisia ovat kaikki ne joiden asumiseen, työntekoon tai muihin oloihin kaava saattaa huomattavasti vaikuttaa, kuten:

- Suunnittelualueen ja siihen rajoittuvien alueiden maanomistajat, asukkaat ja mökkiläiset
- Kaavan vaikutusalueen yritykset ja elinkeinonharjoittajat sekä yritysten työntekijät ja käyttäjät
- Muut yhteisöt (osakaskunnat, tiehoitokunnat)
- Puumalan kunnan luottamuselimet ja hallintokunnat



4. KAAVAMUUTOKSEN ETENEMINEN, ALUSTAVA AIKATAULU JA OSALLISTUMINEN

Esitetty aikataulu on ohjeellinen ja tarkentuu kaavoitustyön edetessä.

1. Aloitusvaihe (syksy 2019 – talvi 2020)
Puumalan kunnan kaavoituspäätös ja vireilletulo Laaditaan osallistumis- ja arviointisuunnitelma (OAS)
2. Luonnosvaihe (talvi 2020)
Kaavaluonnos ja osallistumis- ja arviointisuunnitelma on asetettu nähtäville maankäyttö- ja rakennuslain 62 §:n sekä -asetuksen 30 §:n mukaisesti, jolloin osallisilla on ollut mahdollisuus lausua mielipiteensä luonnoksesta. Luonnosvaiheen kuulemisesta ja nähtävillä olosta on tiedotettu kuulutuksella kunnan ilmoitustaululla ja verkkosivuilla. Aineisto on ollut yleisesti nähtävänä kunnan teknisessä toimistossa ja kunnan kotisivuilla http://www.puumala.fi/kuntalaisille/kaavoitus
3. Ehdotusvaihe (kevät 2020)
Kaavaehdotus asetetaan nähtäville maankäyttö- ja rakennuslain 65 §:n sekä -asetuksen 19 §:n mukaisesti. Nähtävilläolosta tiedotetaan kuten luonnosvaiheessa ja samoin on mahdollisuus antaa palautetta. Kaavaehdotuksesta pyydetään tarvittavat lausunnot.
4. Kaavan hyväksyminen (kesä/syysy 2020)
Kaavamuutos tulee Puumalan kunnanvaltuuston hyväksyttäväksi ja päätös kuulutetaan virallisesti.

Osallistuminen

Henkilöitä ja yhteisöjä, jotka voivat osallistua kaavaprosessiin, kutsutaan osallisiksi. Osalliset voivat esittää mielipiteitä ja toivomuksia kaavoittajalle koko kaavoitusprosessin ajan. Lisäksi kaava asetetaan julkisesti nähtäville luonnos- ja ehdotusvaiheissa, jolloin osallisille on varattu erityinen mahdollisuus kommentoida kaavaa.

Kaavan ollessa nähtävillä prosessin eri vaiheissa, siitä voi jättää mielipiteen. Kunnanhallitukselle osoitetut mielipiteet tulee jättää kirjallisina nähtävilläoloajan kuluessa osoitteeseen Keskustie 14, 52200 Puumala.

Hyväksymispäätöksestä tiedotetaan maankäyttö- ja rakennusasetuksen 94 § mukaan. Kunnanvaltuuston päätöksestä voi tarvittaessa valittaa Itä-Suomen hallinto-oikeuteen. Kunnallisvalitus on tehtävä 37 päivän kuluessa siitä, kun pöytäkirja on nähtävänä yleisessä tietoverkossa.

Oikeudesta valittaa kaavan hyväksymispäätöksestä säädetään MRL 191 §:ssä. Jos kaavan hyväksymispäätöksestä ei valiteta, siitä kuulutetaan valitusajan jälkeen Puumalan lehdessä ja kaavamuutos tulee voimaan arvioidun aikataulun mukaan vuonna 2020.

5. Yhteystiedot

Järvi-Saimaan Palvelut Oy

Kauppatie 1, 58700 Sulkava

kaavoitusinsinööri Miia Blom

puhelin: 044 417 5849, sähköposti: miia.blom@jarvisaimaanpalvelut.fi

Puumalan kunta

Keskustie 14, 52200 Puumala

tekninen johtaja Kimmo Hagman

puhelin: 050 065 4590, sähköposti: kimmo.hagman@puumala.fi

maankäyttötekniikko Merja Tuomainen

puhelin: 040 723 0776, sähköposti: merja.tuomainen@puumala.fi